

MATERIALI PER UNA REVISIONE

DEI

DIPLOPODA ONISCOMORPHA.

II. (1)

Specie di *Sphaerotheridae* delle regioni australiana
e neozelandese a me note.

Le specie di *Sphaerotheridae*, che erano state finora descritte per le regioni australiana e neozelandese, disposte per ordine cronologico sono le seguenti:

1. *Sphaerotherium convexum* C. L. Koch, Syst. d. Myr. (1847), p. 100: Id. Die Myr. I (1863), p. 31, Tab. XIV, Fig. 27 (= ? *Cyliosoma convexum*). Nova Hollandia
2. *Zephronia (Sphaerotherium) De Lacyi* White, Ann. nat. Hist. (3) III (1859), p. 406, Pl. VII, figs, 2-3*; (= *Procyliosoma Delacyi*). Nova Zealandia
3. *Sphaerotherium fraternum* Butler, Ann. nat. Hist. (4) X (1872), p. 359 (= ? *Cyliosoma fraternum*). Nova Hollandia (Victoria)
4. *Sphaerotherium leisomum* Hutton, Ann. nat. Hist. (4) XX, p. 116 (= *Procyliosoma leiosoma*). Nova Zealandia
5. *Sphaerotherium angulatum* Butler, Trans. ent. Soc. London 1878, p. 299 (= *Cyliosoma angulatum*). Nova Hollandia (Queensland)

(1) I. Specie del genere *Sphaerotherium* dell'Africa meridionale a me note. Boll. Lab. Zool. R. Sc. Agr. Portici IV (1910), p. 180-220 con XXII fig.

6. *Sphaerotherium marginepunctatum* Karsch, Arch. f. Naturg XLVII (1881), p. 31, Taf. II, Fig. 4 (= ? *Cyliosoma marginepunctatum*). Nova Hollandia (Queensland)
7. *Sphaerotherium walesianum* Karsch, Arch. f. Naturg. XLVII (1881), p. 31, Taf. II, Fig. 7 et f. (= *Cyliosoma walesianum*) Nova Hollandia (N. S. Wales)
8. *Cyliosoma striolatum* Pocock. Ann. nat. Hist. (6) XVI (1895), p. 414 (= *Procyliosoma striolatum*). Nova Zealandia
9. *Sphaerotherium novae-zealandiae* Kirk, Tr. New Zealand Inst. XVIII (1896), p. 139, fig. 1-3 (= *Procyliosoma Novae-zealandiae*). Nova Zealandia
10. *Zephronia Albertisii* Silv. = *Cyliosoma (Epicyliosoma) Albertisii*. Ibi, p. 74. Nova Zealandia
11. *Cyliosoma unicolor* Silv. Ibi, p. 71. Nova Hollandia
12. *Cyliosoma Targionii* Silv, Ibi, p. 69. Nova Hollandia
13. *Cyliosoma Sennae* Silv., Ibi, p. 72. Nova Hollandia
14. *Cyliosoma Queenslandiae* Bröl. = *C. unicolor* Silv., Ibi, p. 71.
15. *Cyliosoma penrithensis* Bröl. = *C. Sennae* Silv., Ibi, p. 72.

Di queste 15 specie finora descritte due secondo me, *C. Queenslandiae* e *C. penrithensis*, sono sinonime rispettivamente di *C. unicolor* e *C. Sennae*; sei (? *C. convexum*, ? *C. fraternum*, *C. angulatum*, ? *C. marginepunctatum*, ? *C. walesianum*, ? *S. Novae-zealandiae*) sono da ristudiarsi coi loro tipi, le altre sette sono qui descritte insieme a sei specie nuove così che in tutto io ho esaminato esemplari di 13 specie. Queste sono da me ascritte a due generi, *Cyliosoma* e *Procyliosoma*, dei quali il primo comprende sei specie, *C. Targionii*, *C. Froggatti*, *C. unicolor*, *C. Sennae*, *C. Sjöstedti* e *C. Albertisii*, tutte dell' Australia orientale, il secondo sette specie, *P. Leae*, *P. tasmanicum* della Tasmania, *P. striolatum*, *P. Delacyi*, *P. leiosoma*, *P. tuberculatum* della Nova Zelanda e *P. (Syncyliosoma) Aurivillii* dell' Australia settentrionale.

Noto che il genere *Cyliosoma*, per quanto finora sappiamo, non ha alcuna specie fuori dell'Australia e che il genere *Procyliosoma* ha specie in Tasmania, Nova Zelanda e una (appartenente a diverso sottogenere) nell' Australia settentrionale.

FAM. Sphaerotheridae.

GEN. *Cyliosoma* Poc.

Sphaerotherium ex p. C. L. Koch, Butler, Karsch, White, Hutton.

Cyliosoma Pocock, Ann. nat. Hist. (6) XVI (1895), p. 414; Silvestri, Boll. Soc. ent. ital. XXIX (1898), p. 226; Brölemann, Records Austral. Mus. X, p. 77, Fig. 14.

Corpus capite, collo, trunco 13-segmentato (tergitis 12, tergito vero 12° cum 13° coalito) et segmento anali constitutum, sub-

micylindraceum, arco dorsuali a tergitis, facie ventrali a paratergitis et sternitis formata, in globum contractile.

Caput (Fig. I, 1-6) parum minus quam duplo latius quam longius, clypeo unidentato, incisura postico-laterali clypei longa et a margine antio-laterali retrorsum (haud introrsum) directa, fronte supra paullum convexa, lateraliter circa antennarum fo-

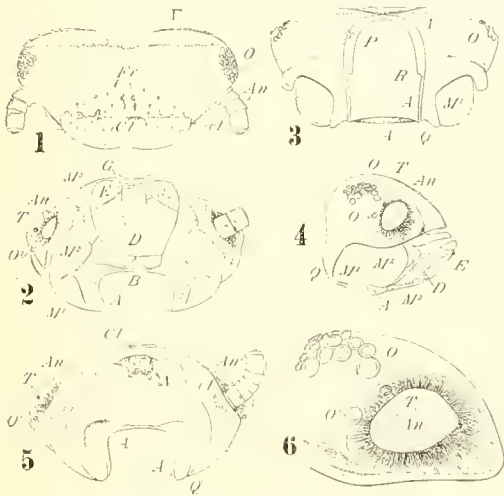


Fig. I.

Cyliosoma Targionii: 1. caput pronum; 2. caput supinum; 3. caput postice inspectum; 4. caput a facie laterali inspectum; 5. epicranium supinum cum hypostomate basilare; 6. capitis epicranii regio ocularis et antennalis: A hypostomate basilare; An antennae vel antennarum fovea; B infra-basillare; Cl clypeo, cl incisura postico-lateralis clypei; D infra-maxillare; E stipes maxillaris; Fr frons; G palpus maxillaris; M¹, M² et M³ mandibularum cardo, stipes et praemandibula; N lamina palatina; O oculi; O¹ ocellus; P phragma pseudoccipitalis; Q processus pseudoccipitalis externus; R processus pseudoccipitalis internus; T Tömüsvaryi organum.

subperpendiculari, foramine pseudoccipitali processu mediano nullo, phragma pseudoccipitali parvo, processu pseudoccipitali interno perparvo, processu pseudoccipitali externo longo cum hypostomate

basilare fuso. Oculi ocellis congregatis, in angulo supero postico laterali frontis sitis, compositi et ocello uno, a ceteris remoto, laterali-antico, parum sub Tömösvaryi organi libella et parum pone organum idem sito. Tömösvaryi organum (Fig. I, 2 et 4-6) parvum, circulare, in antennarum infundibuli parte postica superiore situm.

Antennae (Fig. V, 1) in frontis parte laterali antica sitae, insertione in infundibuli basi, breves, parum attenuatae, parum arcuatae convexitate postica, 8-articulatae, articulo sexto quam articuli ceteri singuli longiore, articulo primo quam ceteri singuli latiore et tantum quam sextus plus minusve brevior, articulis 2-5 inter sese longitudine parum diversis, articulo septimo brevissimo, articulo octavo tantum ab antennarum facie apicali et sensillis apicalibus conicis 4, vel magis numerosis, manifesto, articulis 1-6, praeter setas breves, antice seta nonnulla longiore



Fig. II.

Cyliosoma Targionii: 1. mandibula laeva supina; 2. eadem prona; 3. praemandibula supina; 4. eadem prona: A dens apicalis; B lamina dentata (vel lobata); C laminae pectinatae; D praemola; E mola; G apodema; M¹ cardo; M² stipes; M³ praemandibula.

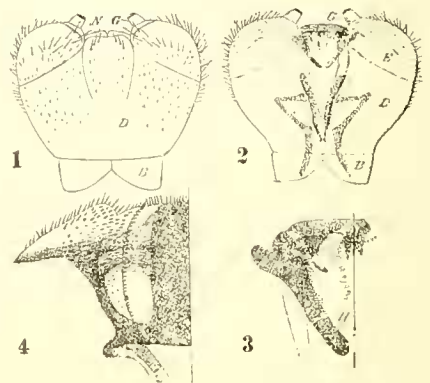


Fig. III.

Cyliosoma Targionii: 1. hypostoma supinum basilari excepto; 2. idem primum cum praepharynge. 3. pars distalis mediana interna hypostomatis; 4. lamina palatina: H fulera chitinea laminarum maxillarum internarum; litterae ceterae ut in fig. I.

instructis et articulo sexto circa apicem etiam sensillis nonnullis cheticis brevissimis conicis.

Lamina palatina (Fig. I, 5 et III, 4) bene evoluta antice serie setarum brevium, lateraliter antice setis numerosis brevioribus et

brevissimis instructa nec non serie setarum per prominentiam sublateralem linearem.

Mandibulae (Fig. II, 1-4) supra ab epicranio omnino obtectae et antice et lateraliter ab eodem superatae, cardine a stipite incisura profundiore infera et incisura brevi supra distincto, praemandibula dente apicali bene evoluto, lamina 5-lobata, laminis pectinatis 5, praemola breviter setosa, mola bene evoluta interne laevi, supra externe tuberculum sat longum convexum formante, apodemate brevi.

Hypostoma (Fig. III, 1-3) basilari bene arcuato cum processu pseudoccipitali externo lateraliter fuso, infrabasilari parum lato, transverse subrectangulari et medio postice angulatim sinuato, pseudocardinibus haud distinctis, inter mandibularum stipites et

hypostoma membrana tantum sistente, inframaxillari permagno, hypostomatis partem proximalem et distalem medianam formante, stipitibus maxillaribus externis (internis haud praesentibus) brevioribus, hypostomatis partem distalem lateralem tantum formantibus et palpulo singulo instructis.

Collum (Fig. IV, 1) parvum, transverse subsemiellipticum, postice rotundatum, antice utrimque paulum sinuatum, angulis lateralibus acutis capitis latitudinem aequans, antice super capitis verticem sistens et postice a trunci tergiti primi sinu circumdatum.

Truncus segmentis 13 compositus, segmento singulo 1-12 tergito in arcum dorsualem (tergum s. s. vel melius mesotergum) et paratergum diviso, segmenti 13ⁱ (praeanal) tergito cum

eodem segmenti praecedentis fuso ita ut trunci tergita distincta 12 sint, paratergita (*pleurae* auctorum!) 11 quia primum evanidum est.

Tergum primum (Fig. IV, 1-2) magnum, medium antice sinuatum, colli marginem rotundatum circumdans, lateribus longis et deorsum magis quam latera tergitorum 2-4 pertinentibus, re-

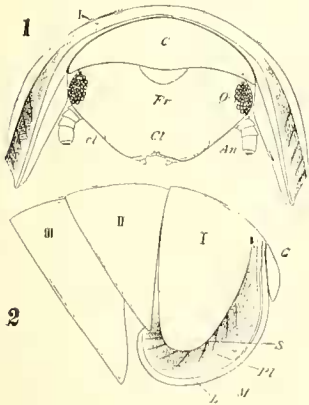


Fig. IV.

Cyllosoma Taryjoni: 1. caput, collum et trunci tergum primum antice inspecta; 2. collum et trunci tergita I-III lateraliter inspecta. C collum; L tergiti primi pars laminaris; M ejusdem margo; Pl ejusdem pars postlaminaris; S ejusdem superficies superior; litterae ceterae ut in fig. I.

trorsum rotundatim productis, postice super lobum lateralem sulco longitudinali ad tergiti secundi latera accipiendum instructum, inter superficiam superam et margines anticum lateralem, lateralem et lateralem posticum area deplanata (*area laminari* appellata) plus minusve extensa et area declivi (*area postlaminari* appellata) etiam plus minusve extensa et animalculo in globulum contracto subtergitorum latera oblecta affectum. Tergitum secundum (Fig. IV, 2) lateribus angustatis subacutis et quam sequentia brevioribus; tergita 3-5 lateraliter gradatim latiora et gradatim longiora ita ut tergiti quinti margo inferior ad tergiti primi marginis inferioris libellam pertineat. Tergita 4-11 lateribus antice rotundatis postice plus minusve acutis, interne paullum sub paratergitorum libella

longitudinaliter carinulatis; tergitum ultimum magnum quam praecedens parum minus altum, externe bene convexum, margine postico late rotundato, subtus parte majore media antice lineis paullum prominentibus transversis et lateraliter postice carinula transversali instructum.

Paratergitum segmenti primi evanidum, paratergita segmentorum 2-12 transverse subrectangularia, subaequalia. Sterna inter pedes minima, ad pedum latera latiuscula, stigmata genitalia.

Valva praeanalisis sat parva, subtriangularis.

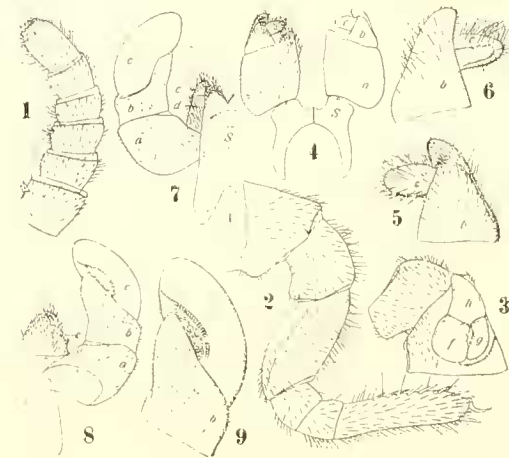


Fig. V.

Cyllosoma Targionii: 1. antenna; 2. pes paris decimi; 3. pedis paris secundi articuli primus et secundus cum vulva; 4. maris pedes paris 22ⁱ antice inspecti; 5.-6. eorundem articuli secundus et tertius antice et postice inspecti; 7.-8. maris pedes paris 23ⁱ lateris alterius antice et postice inspecti; 9. eorundem articuli secundus et tertius postice inspecti. a, b, c articulus primus, secundus, tertius, d sterni processus anteriores, e sterni processus laminares posteriores, f et g valvae laminae proximales, h ejusdem lamina distalis, S sternum.

Pedes omnes (Fig. V, 2) ungue terminali incluso 7-articulati, articulo sexto quam ceteri singuli longiore, articulo tertio quam sextus parum brevior, articulis primo et secundo longitudine inter sese subaequalibus et singulo quam tertius brevior, articulis

quarto et quinto brevioribus et inter sese subaequalibus, ungue terminali longo, tenui et attenuato, acuto, bene arcuato et ad basim dentato, articulo sexto apice subtruncato vel attenuato infra spinis nonnullis et pone unguem spina una instructum, articulo tertio brevi, spatio supero excepto, valde compresso, infra laminari, articulo secundo externe et articulo primo externe et antice in speciebus nonnullis spinulis plus minusve numerosis instructis (frictione superficie externa articuli secundi cum superficie externa infera articuli primi forsan organum stridulum constituyente).

Vulva (Fig. V, 3) a laminis tribus circumdata, quarum duae proximales sunt parum diversae et tertia distalis plus minusve elongata, subtriangularis.

Mas. Tergitum ultimum eidem feminae simile vel ab eodem aliquantum diversum.

Pedum paria 23, quia segmentum praeanae (trunci ultimum) pedum paribus duobus etiam instructum est

Pedes paris 22ⁱ (Fig. V, 4-6) 3-articulati, sterno simplici, articulo primo longo et latiore, angulo infero interno deorsum plerumque producto, articulo secundo brevi robusto, circumlitione subconico, apice truncato, facie interna dentibus nonnullis (vel tuberculis spiniformibus) instructa, articulo tertio brevioris, subcylindraceo facie externa dentibus (vel tuberculis spiniformibus) nonnullis aucta, frictione dentium articuli secundi cum dentibus articuli tertii organum stridulum formante.

Pedes paris 23ⁱ (Fig. V, 7-9) quam praecedentes majores, 3-articulati, sterno medio in processum duos medianos anticos apice acuto et in processum duos medianos posticos laminares subtriangulares producto, articulo primo robusto, articulo secundo interne in processum brevem vel longum producto, articulo tertio longo, robusto externe aliquantum convexo, interne postice aliquantum concavo et per marginem posticum internum serie arcuata tuberculorum instructo, quae frictione contra segmenti secundi processum interni marginem organum stridulum formant.

Observatio. Genus hoc a genere *Castanotherium* Poc. vulvae laminarum numero et dispositione bene distinctum est.

CONSPECTUS SUBGENERUM ET SPECIERUM MIHI NOTORUM.

1. Antennae conis sensitivis apicalibus 4 instructae
Subgen. *Cyliosoma* s. s.
3. Trunci tergitem primum area laminari longa; pedum articulus sextus apice attenuato *C. Sennae* Silv.
4. Trunci tergitem primum area laminari minima, sulco postmarginali tantum constituta, pedum articulus sextus apice subtruncato.
5. Vulvae lamina distalis quam proximalis externa haud vel vix longior; maris tergitem ultimum parum supra marginem posticum transverse parum sinuatum et area mediana longitudinali punctata, dense et brevissime setosa instructum. *C. unicolor* Silv.
6. Vulvae lamina distalis quam proximalis externa aliquantum longior.
 7. Pedum articuli primi angulus inferior externus subrectus vel valde obtusus spinulis nonnullis instructus; maris tergitem ultimum postice medium parum depressum, pedum paris 23ⁱ forcipis digito immobili quam mobilis parum brevior. *C. Froggatti* Silv.
 8. Pedum articuli primi angulus inferior externus rotundatum extrorsum paullum productus, spinulis numerosis instructus; maris tergitem ultimum postice area mediana parum elevata et parum lata, plana, punctata, usque ad marginem pertinente et depressione parva ad latera areae dictae instructum, pedum paris 23ⁱ forcipis digito immobili quam mobilis multo brevior.
C. Targionii Silv.
2. Antennae conis sensitivis apicalibus plus quam 4 instructae
Subgen. *Epicyliosoma* nov.
 9. Trunci tergitem primum area laminari subplana quam area postlaminaris haud latiore; antennae conis sensitivis apicalibus numerosis. . . *C. Albertisii* Silv.
 10. Trunci tergitem primum area laminari magna, parum declivi, quam area postlaminaris longiore; antennae conis sensitivis apicalibus 8. . . *C. Sjöstedti* Silv.

Cyliosoma (s. s.) Targionii Silv.

Bull. Soc. ent. ital. XXIX (1898), p. 226, fig. 1-3.

♀ Nigrescens, ventre pedibusque fusco – umbrinis.

Caput ad clypei marginem punctis numerosis, cetero punctis sparsis instructo. Antennae (Fig. V, 1) ab articulo secundo paullum attenuatae. Collum laevigatum.

Truncus. Tergitum primum area postmarginali mediana brevi, declivi, convexa, antice sulco transversali angusto, postice sulco (vel area plana) lato, vix signato limitata, angulo antico sublaterali quam lateralis aliquantum crassiore, antrorsum aliquantum producto et late rotundato, lamina laterali minima, pone marginem sulco constituta, area postlaminari longa, gradatim declivi, carinulis 6-8 obsoletis, superficie dorsuali laevigata. Tergita cetera sublaevigata (minutissime reticulata); tergitum ultimum bene convexum, postice subperpendiculare, minute punctatum et reticulatum et medium supra marginem vix carinatim inflatum, margine infero laminari, lateribus interne carina sat longa instructis.

Pedes (Fig. V, 2) articuli primi angulo infero externo rotundatim extrorsum paullum producto, articulo sexto tertium longitudine subaequante, robusto, apice ipso tantum parum attenuato, infra spinis 10-12, pone unguem spina una, ungue sat longo, bene arcuato.

Vulva vide fig. V, 3.

♂ Tergitum ultimum postice area mediana parum elevata et parum lata, plana, punctata (in exemplis bene asservatis forsan setosa), usque ad marginem pertinente et depressione parva ad latera areae dictae instructum.

Organum copulativum vide fig. V, 4-9, p. 66.

Long. corp. ad mm. 38, lat. 17; alt. tergiti ultimi 10; long. antennarum 4, pedum paris decimi 8,5.

Habitat. Queensland: Cairns. (Descriptio et figurae ex typis!).

Observatio. Species haec ad *C. unicolor* Silv. perproxima est, sed trunci tergiti primi angulo antico sublaterali magis producto, maris tergiti ultimi area postica mediana setosa et organi copulativi paris antici digito mobili magis attenuato et paris postici articuli secundi processu angustiore bene distincta est.

Cyliosoma (s. s.) *Froggatti* ♀ sp. n.

♀ Castanea, ventre pedibusque rufo-umbrinis.

Caput ad clypei marginem punctis crebris, cetero punctis sparsis impresso; antennae (Fig. VI, 1) ab articulo secundo aliquantum attenuatae. Collum laevigatum.

Truncus. Tergitum primum area postmarginali mediana perbrevis, declivi, antice sulco angusto, postice sulco paullum lato vix signato limitata, angulo

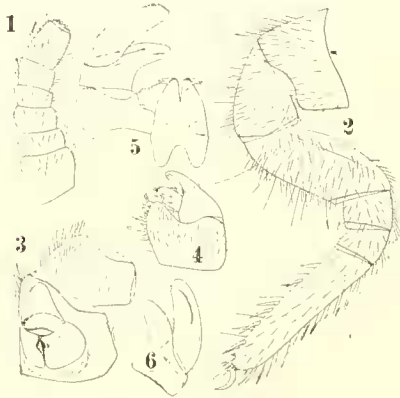


Fig. VI.

Cyliosoma Froggatti: 1. antenna; 2. pes paris decimi; 3. pedis paris secundi articulus primus et secundus cum vulva; 4. maris pes paris 23¹ postice inspectus; 5. maris pes paris 23¹ cum sterno antice inspectus; 6. ejusdem articuli primus et secundus postice inspecti.

antico sublaterali margine quam margo lateralis aliquantum crassiore, antrorsum parum producto et perlate rotundato, lamina laterali minima, sulco postmarginali tantum constituta, area postlaminari sat longa, gradatim declivi, carinulis obsoletis, superficie dorsuali sublaevigata; tergитum ultimum minute punctatum et reticulatum, bene convexum, postice parum declive, margine infero laminari, lateribus interne carina sat longa instructis.

Pedes (Fig. VI, 2) articuli primi angulo infero externo obtuso, haud producto, articulo sexto tertium longitudine subaequante, paullum attenuato, infra spinis 10, pone unguem spina una armato, ungue sat longa, bene arcuata.

Vulva vide fig. VI. 3.

♂ Tergitum ultimum postice aliquantum supra marginem parum depressum.

Organum copulativum vide fig. VI, 4-6.

Long. corp. mm 21, lat. 10, alt. tergiti ultimi 7, long. antennarum 2, 5, pedum paris decimi 6.

Habitat. Australia: Richmond River (N. S. Wales; Prof. W. W. Froggatt, cui species dicata est, legit).

Observatio. Species haec ad *C. Targionii* Silv. peraffinis est, sed pedum angulo infero laterali extrorsum haud producto, maris tergito ultimo medio postice depresso et organi copulativi forma distinguenda est.

***Cyliosoma* (s. s.) *unicolor* Silv.**

Cyliosoma unicolor Silvestri, Abhand. zool. Mus, Dresden VI (1897), p. 16, Taf. II, Fig. 80-82.

Cyliosoma Queenslandiae Brölemann, Rec. Australian Mus. X, p. 80, fig. 14-15, Pl. XIV, fig. 1-4.

♀ Brunneo-viridescens tota, ventre pedibusque umbrinis.

Caput per clypeum punctis sat numerosis, cetero punctis sparsis impressum. Antennae (Fig. VII, 1) ab articulo secundo subcylindraceae. Collum laevigatum.

Truncus. Tergitum primum (Fig. VII, 2) area postmarginali mediana brevi, declivi, convexa, sulco antico tenui exarata, postice sulco lato, nitido, vix signato limitata, angulo antico sublaterali quam lateralis aliquantum crassiore, antorsum paullum producto, perlate rotundato, lamina laterali minima, pone marginem sulco tantum constituta, area postlaminari longa, gradatim declivi et carinulis 5-6 instructa, superficie dorsuali laevigata.

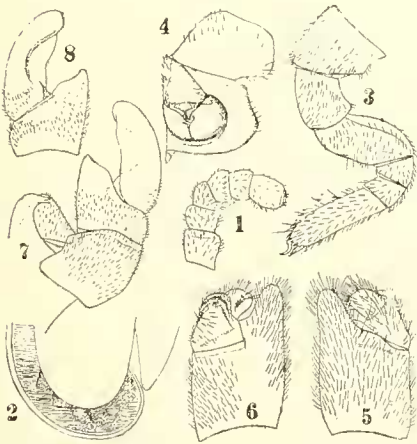


Fig. VII.

Cyliosoma unicolor: 1. antenna; 2. trunci tergitorum primi et secundi pars lateralis; 3. pes paris decimi; 4. pedis paris secundi articuli primus et secundus cum vulva; 5-6. maris pes paris 22ⁱ antice et postice inspectus; 7. maris pes paris 23ⁱ cum dimidio sterno antice inspectus; 8. ejusdem articuli secundus et tertius postice inspecti.

Tergita cetera tota laevigata; tergite ultimum laevigatum, bene convexum, margine infero laminari, lateribus interne carina sat longa instructis.

Pedes (Fig. VII, 3) articuli primi angulo infero externo rotundatim extrorsum paullum producto, articulo sexto quam tertius parum longiore, robusto, tantum apice ipso parum attenuato,

infra spinis 8-10, pone unguem spina una armato, ungue sat longo, attenuato et bene arcuato.

Vulva vide Fig. VII, 4.

♂ Tergitum ultimum parum supra marginem posticum transverse parum sinuatum et area mediana longitudinali punctata, dense et brevissime setosa instructum.

Organum copulativum vide Fig. VII, 5-8.

Long. corp. ad mm. 35; lat. 16, alt. tergiti ultimi 8, long. antennarum 3, pedum paris decimi 7.

Habitat. Australia: Gayndah. (Descriptio et figurae ex typis!).

Observatio Species haec a *C. Sennae* trunci tergiti primi lamina laterali minima facillime distinguenda est.

Cyliosoma Queenslandiae Bröhl. nullo dubio eidem speciei referenda est. Fig. 81 in descriptione mea originali in reproductione lithographica errata fuit, dolet hoc mihi et descriptio brevior, quarum causa clar. Brölemann in errorem delatus est.

Cyliosoma (s. s.) Sennae Silv.

Cyliosoma Sennae Silvestri, Bull. Soc. ent. italiana XXIX (1898), p. 227, fig. 4-6.

Cyliosoma penrithensis Brölemann, Rec. Australian Mus. X (1913), p. 85, Pl. XIV, fig. 5-7 et fig. 22.

♀ Subcastanea, tergitorum margine postico nigrescente, ventre pedibusque umbrinis.

Caput facie sparse punctata, ad clypei marginem punctis sat numerosis impressa; antennae (Fig. VIII, 1) tenues, vix attenuatae. Collum laevigatum.

Truncus. Tergitum primum (Fig. VIII, 2) area postmarginali mediana brevi, declivi, sulco angusto transversali antico, sulco postico parum lato vix signato postice limitata, angulo antico sublaterali quam lateralis aliquantum crassiore, antrorsum aliquantum producto et late rotundato, lamina laterali sat magna; area postlaminari areae laminari subaequali, in partem anticam subperpendicularem laevigatam et in partem posticam nitidam, declivem, carinulis 6-7 instructam divisa, superficie dorsuali laevigata. Tergita cetera tota laevigata; tergitum ultimum bene convexum postice parum declive, margine infero laminari, lateribus interne carina longa instructis.

Pedes (Fig. VIII, 3) articuli primi angulo infero laterali obtuso, parum rotundato, articulo sexto quam tertius aliquantum

longiore, gradatim paullo attenuato, infra spinis 8, pone unguem spina una ab ungue parum remota armato, ungue sat longo et bene arcuato.

Vulva vide fig. VIII, 4.

♂ Antennae et tergum ultimum eisdem feminae similia.

Organum copulativum vide fig. VIII, 5-8.

Long. corp. mm 24, lat. 12, alt. tergiti ultimi 7, long. antennarum 3, pedum paris decimi 6.

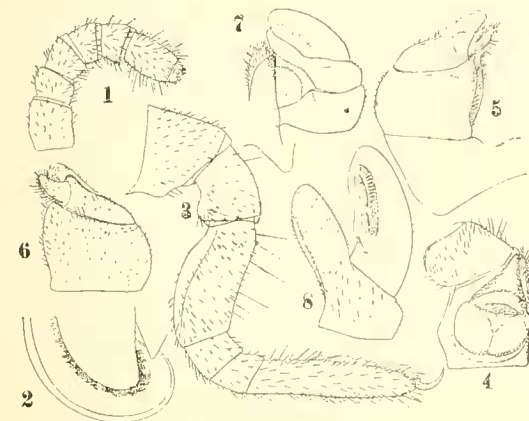


Fig. VIII.

Cyllosoma Sennae: 1. antenna; 2. trunci tergitorum primi et secundi pars lateralis; 3. pes paris decimi; 4. pedis paris secundi articuli primus et secundus cum vulva; 5. maris pes paris 22^l cum sterno antice inspectus; 6. pes idem postice inspectus; 7. maris pes paris 23^l cum dimidio sterno antice inspectus; 8. ejusdem articuli secundus et tertius postice inspectus.

Habitat. Australia: Cairns (Queensland, Typus!), Penrith et Cambexarra (N. S. Wales).

Cyllosoma (*Epicyllosoma*) *Sjöstedti* sp. n.

♀ Subcastanea, ventre pedibusque luride umbrinis.

Caput per clypeum punctis numerosis, cetero punctis sparsis instructo; antennae (Fig. IX, 1) tenues, ab articulo secundo subcylindratae, conis sensitivis apicalibus 8 instructae. Collum laevigatum.

Truncus. Tergitum primum area postmarginali mediana declivi, angulo antico sublaterali margine quam lateralis parum crassiore, late rotundato, lamina laterali longa, parum declivi, area postlaminari brevi subabrupte elevata, convexa, carinulis 5 instructa, superficie dorsuali sublaevigata. Tergita cetera tota sublaevigata; tergum ultimum bene convexum, postice parum declive, sublaevigatum, margine infero laminari, lateribus interne carina sat longa instructis.

Pedes (Fig. IX, 2) articuli primi angulo infero externo late rotundatim paulum producto, articulo sexto elongato, quam tertius parum longiore, apice attenuato, infra spinis 12 armato, pone unguem spina uno, ungue sat longo et sat arcuato.

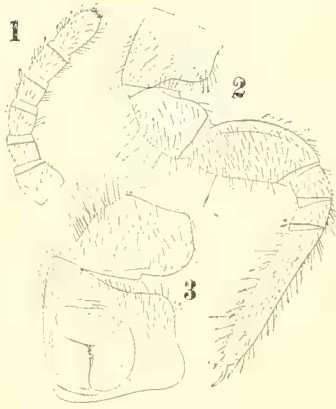


Fig. IX.

Cyliosoma Sjöstedti: 1. antenna; 2. pes parisi decimi; 3. pedis parisi secundi articuli primus et secundus cum vulva.

Vulva vide fig. IX, 3.

Mas ignotus.

Long. corp. mm 25, lat. 11,5, alt. tergiti ultimi 7,5; long. antennarum 3,2, pedum parisi decimi 7,5.

Habitat. Australia: Cardwell (Queensland. Mus. Stockholm).

***Cyliosoma (Epicyliosoma) Albertisii* (Silv.).**

Zephronia Albertisii Silvestri, Ann. Mus. Genova (2) XIV (1894), p. 635.

♀ Umbrino-castanea capite et collo nigrescentibus, ventre pedibusque umbrinis.

Caput per clypei partem anticam punctis numerosis, cetero punctis sparsis instructo; antennae (Fig. X, 1) breves ab articulo secundo paulum attenuatae, articulo sexto parum compresso et quam praecedens parum latiore, articulo septimo brevissimo conis sensitivis apicalibus numerosis. Collum laevigatum.

Truncus. Tergitum primum area postmarginali mediana sat longa declivi convexiuscula, sulco transversali antico angusto et sulco latiusculo postico vix signato limitata, angulo antico sublaterali quam lateralis parum crassiore, antrorsum paulum producto et late rotundato, lamina laterali sat magna, area postlaminari laminae subaequali, declivi carinulis 6, superficie

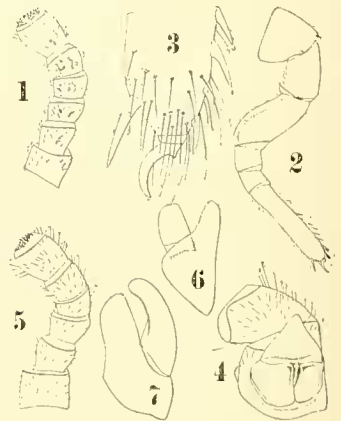


Fig. X.

Cyliosoma Albertisii: 1. antenna; 2. pes parisi decimi; 3. ejusdem pars distalis; 4. pedis parisi secundi articuli primus et secundus cum vulva; 5. maris antenna; 6. maris pedis parisi 22^a articuli secundus et tertius antice inspecti; 7. maris pedis parisi 23^a articuli secundus et tertius postice inspecti.

dorsuali laevigata. Tergita cetera tota laevigata; tergitem ultimum postice parum declivè, laevigatum, margine infero laminari, lateribus interne carina sat longa auctis.

Pedes (Fig. X, 2-3) articuli primi angulo infero externo exciso, obtuso, articulo sexto apice tantum paullum attenuato, infra spinis 9, pene unguem spina una ab ungue aliquantum remota, ungue sat longo arcuato.

Vulva vide fig. X, 4.

♂ Antennae quam eadem feminae parum crassiores; tergitem ultimum eidem feminae simile.

Organum copulativum vide fig. X, 6-7.

Long. corp. mm 20, 3, lat. tergiti ultimi 6, long. antennarum 3, pedum paris decimi 4,5.

Habitat. Queensland: Somerset (D' Albertis legit).

Gen. *Procyliosoma* nov.

Genus hoc a genere *Cyliosoma* Pocock notis sequentibus distinguendum est: pedum unguis crassus, attenuatus, parum arcuatus, vulvae lamina proximalis externa quam interna multo major, maris pedum 22ⁱ articulus primus parvus, articulus secundus digito immobili longo vel brevi, articulus tertius longus interne seta nonnulla instructus et per marginem internum posticum crenulatus, pedum 23ⁱ articuli secundus et tertius forcipem sat longum formantes, digito immobili interne processu carnoso plus minusve evoluto, digito mobili interne processu carnoso magis attenuato instructo et per marginem internum posticum crenulato.

Organa stridentia huius generis forsan frictione pedum articuli primi angulo infero externo cum articuli secundi angulo infero externo et certe maris pedum 22ⁱ et 23ⁱ forcipe constituta.

Typus: *Procyliosoma* *Leae* sp. n.

CONSPECTUS SUBGENERUM ET SPECIERUM.

1. Antennae conis sensitivis apicalibus quatuor instructae; vulvae lamina distalis brevis, margine infero rotundato . . .
Subgen. *Procyliosoma* s. s.
3. Pedum articulus quintus spina apicali infera (1) instructus.
 5. Pedum articulus primus angulo infero externo lato, extrorsum bene producto *P. striolatum* (Poe.)
 6. Pedum articulus primus angulo infero externo paulum vel vix producto.
 7. Trunci tergitem primum area postlaminari brevi, elevata, valde declivi, maris tergitem ultimum medium parum supra marginem posticum in tuberculum subovale inflatum *P. Leae* sp. n.
 8. Trunci tergitem primum area postlaminari longa parum elevata, gradatim parum declivi, maris tergitem ultimum medium parum supra marginem posticum in tuberculum subovale inflatum, sub tuberculo parum depressum et in margine infero medio vix sinuatum
P. tasmanicum sp. n.
4. Pedum articulus quintus spina apicali infera destitutus.
 9. Trunci tergitem primum area postlaminari longa, convexa; pedum articulus sextus robustus parte distali tantum attenuata.
 11. Pedum articuli primi angulus inferus externus latus, subtriangularis, haud spinosus. . . *P. leiosoma* (Hutton)
 12. Pedum articuli primi angulus inferus externus in processus spiniformes productus (adulti tergita 2^{um}, 7^{um} ad 11^{um} lateribus in tuberculum convexum productis)
P. tuberculatum sp. n.
10. Trunci tergitem primum area postlaminari brevi, valde declivi, pedum articulus sextus a basi attenuatus et infra spinis numerosis parum longe a basi incipientibus, armatus *P. Delacyi* (White)
2. Antennae conis sensitivis apicalibus numerosis; vulvae lamina distalis longiusecula, subtriangularis
Subgen *Syncyliosoma* nov.
Typus: *Procyliosoma* (*Syncyliosoma*) *Aurivillii* sp. n.

(1) Interdum in pedibus nonnullis abrupta, vel obsoleta vel nulla!

Procyliosoma (s. s.) *Leae* sp. n.

♀ Umbrino - castanea, tergitorum margine postico nigrescente, ventre pedibusque, praeter articulum sextum atrescens, umbrinis.

Corpus postice aliquantum angustatum.

Caput faciei dimidia parte infera punctis sat numerosis, parte supera punctis paucis impressa; antennae (Fig. XI, 1) ab articulo secundo paullum attenuatae.

Collum punctis paucis praesertim ad margines dispositis instructum.

Truncus. Tergitum primum areae postmarginali mediana sulco angusto profundo transversali antice exarata, cetero declivi, convexo, in parte supera a sulco vix signato, aliquantum arcuato, convexitate postica, limitata, angulo antico sublaterali antorsum parum producto, late rotundato, lamina laterali minima, pone marginem sulco constituta, area

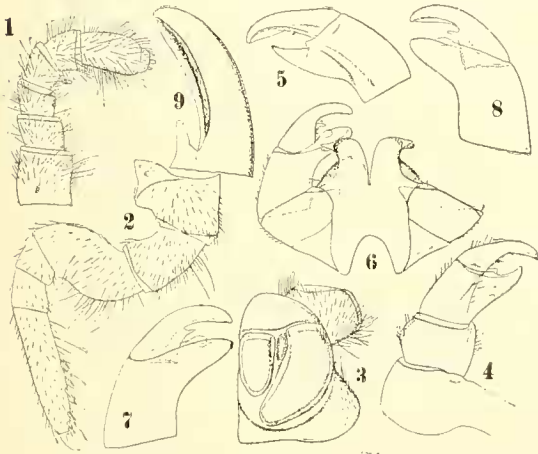


Fig. XI.

Procyliosoma *Leae*: 1. antena; 2. pes paris decimi; 3. pedis paris secundi articuli primus et secundus cum vulva; 4. maris pes paris 2²¹ cum dimidio sterno antice inspectus; 5. ejusdem articuli secundus et tertius postice inspecti; 6. maris pes paris 2³¹ cum sterno antice inspectus; 7.-8. ejusdem articuli secundus et tertius antice et postice inspecti magis ampliati; 9. ejusdem articulus tertius (maxima pro parte) postice inspectus magis ampliatus.

postlaminari brevi, elevata, valde declivi carinulis 5-6, superficie dorsuali, ut eadem tergitorum sequentium, minute reticulata. Tergitum ultimum postice subperpendiculare, circumlitione vix subgogivale, superficie minute reticulata, margine infero laminari, lateribus interne carina sat longa instructis.

Pedes (Fig. XI, 2) articuli primi latere infero externo extrorsum paullum producto, plus minusve rotundato, articulo quinto infra spina brevi (interdum obseleta) instructo, articulo sexto gra-

datim parum attenuato infra spinis 10-12, pone unguem spina una armato.

Vulva vide fig. XI, 3.

♂ Tergitum ultimum medium postice parum supra marginem in tuberculum subovalem inflatum.

Organum copulativum vide fig. XI, 4-9.

Long. corp. mm 21, lat. 10, alt. tergiti ultimi 6, long. antenarum 2,6, pedum paris decimi 6.

Juvenes. Exempla quatuor vidi minora (corporis long. mm. 14-16) juvenilia eidem speciei pertinentia existimata, quae notis omnibus cum exemplis adultis congruunt pedibus exceptis, quorum

articuli primi angulus inferus externus paulum magis productus et minus rotundatus est.

Habitat. Tasmania: Hobart. Cl. A. Lea, cui species dicata est, specimina descripta legit.

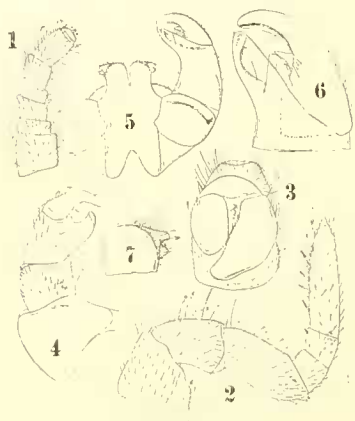


Fig. XII.

Procyliosoma tasmanicum: 1. antenna; 2. pes paris decimi; 3. pedis paris secundi articuli primus et secundus cum vulva; 4. maris pes paris 22ⁱ cum dimidio sterno antice inspectus; 5. maris pes paris 23ⁱ cum sterno antice inspectus; 6. ejusdem articuli secundi pars distalis et articulus secundus postice inspecta; 7. maris sterni inter pedes paris 23ⁱ processus antici apex.

Procyliosoma (s. s.) *tasmanicum* sp. n.

♀ Castanea, ventre pedibusque umbrinis vel pedum articulis 3-6 atrescentibus.

Corpus postice paulum angustatum.

Caput facie tota punctis sat numerosis impressa, antennae (Fig. XII, 1) ab articulo secundo parum attenuatae. Collum punctis sparsis, antice magis numerosis instructum.

Truncus. Tergitum primum area postmarginali mediana brevissima declivi, sulco transversali basali exarata et sulco postico latiusculo vix signato, angulo antico sublaterali antrorsum parum producto, late rotundato, lamina laterali minima, pone marginem sulco constituta, area postlaminari longa parum elevata, gradatim parum declivi, carinulis 6, superficie dorsuali laevigata, minutissime reticulata. Tergita cetera superficiei sculptura tergito primo similia; tergitum ultimum bene convexum, postice perpendiculare,

sat laevigatum, margine infero laminari, lateribus interne carina sat longa instructis.

Pedes (Fig. XII,2) articuli primi latere infero externo paululum producto, rotundato, articulo quinto infra spina instructo, articulo sexto parum attenuato infra spinis 10-11, pone unguem spina una armato.

Vulva vide fig. XII,3.

♂ Tergitum ultimum medium postice aliquantum supra marginem in tuberculum subovale inflatum et sub tuberculo parum depressum, margine infero medio vix sinuato.

Organum copulativum vide fig. XII,4-7.

Long. corp. mm. 15, lat. 7,6, alt. tergiti ultimi 4,2, long. antennarum 2,2, pedum paris decimi 4,5.

Habitat. Tasmania: Hobart (A. Lea legit).

Observatio. Species haec a *P. Leac* Silv. trunci tergiti primi forma nec non maris tergiti ultimi forma praesertim distinctissima est.

Procyliosoma (s. s.) leiosoma (Hutton)

Sphaerotherium leiosomum Hutton, Ann. nat. Hist. (4) XX (1877), p. 116.

Cyliosoma leiosoma Pocock, Ann. nat. Hist. (6) XVI (1895), p. 415.

♀ Castanea, pedum articulo ultimo atrescente.

Caput faciei dimidia parte infera punctis sat numerosis, parte supera punctis raris impressa; antennae (Fig. XIII,1) breves, ab articulo secundo

vix attenuatae. Collum praeter punctos anticos paucos laevigatum.

Truncus. Tergitum primum area postmarginali mediana sulco transversali exarata, pone sulcum convexa, gradatim cum superficie dorsuali confusa, angulo antico sublaterali antrorsum paululum producto et perlate rotundato, lamina laterali minima pone marginem sulco constituta, area postlaminari longa, nitida, convexa carinulis 6-7 aucta, superficie dorsuali sublaevigata minutissime reticulata. Tergita cetera tota sublaevigata minutissime

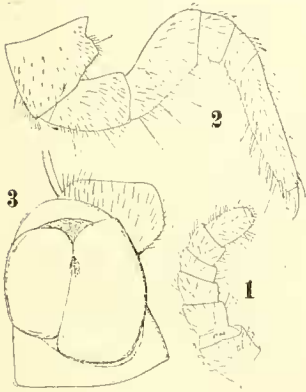


Fig. XIII.

Procyliosoma leiosoma: 1. antenna; 2. pes paris decimi; 3. pedis paris secundi articuli primus et secundus cum vulva.

reticulata; tergitem ultimum bene convexum, postice perpendicularare, sublaevigatum, margine infero laminari, lateribus interne carina brevi auctis.

Pedes (Fig. XIII,2) articuli primi angulo infero externo in processum latum subtriangularem producto, per marginem inferum tuberculo nonnullo, perparvo, conico aucto, articulo sexto quam tertius c. $\frac{1}{5}$ longiore, robusto, tantum parte distali attenuata infra spinis 6-8, pone unguem spina una armato.

Vulva vide fig. XIII,3.

Mas ignotus.

Long. corp. mm. 17, lat. 8, alt. tergiti ultimi 4, long. antenarum 2,2, pedum paris decimi 4.

Habitat. Nova Zealandia: Dunedin (Cotypus!).

Procyliosoma (s. s.) tuberculatum sp. n.

♀ Castanea tergitem margine postice nigrescente.

Caput faciei dimidia parte infera punctis sat numerosis et sat magnis, parte supera punctis raris impressa; antennae (Fig. XIV,1) sat tenues, ab articulo secundo paullum attenuatae. Collum laevigatum.

Truncus. Tergitem primum (Fig. XIV,2) area postmarginali mediana sulco antico transversali exarata, convexa et in parte supera sulco latiusculo, vix signato, nitide limitata, angulo antico laterali quam margo lateralis parum crassiore antrorsum aliquantum producto, late rotundato, lamina laterali minima pone marginem sulco tantum constituta, area postlaminari longa, nitida convexa carinulis 6-7 vix signatis, superficie dorsuali sublaevigata, minutissime reticulata. Tergita cetera media transverse paullum depressa, minute reticulata, tergita 2^{um} et 7^{um} ad 11^{um} lateraliter parum longe a margine infero, in tuberculum breve crassiusculum, convexum producta, tergitem 6^{um} ad eandem libellam interdum paullum inflatum. Tergitem ultimum postice subperpendicularare, superficie minute reticulata, margine infero laminari, lateribus interne carina brevi auctis.

Pedes (Fig. XIV, 3) articuli primi angulo infero externo lato, late rotundato, infra in processibus spiniformibus 4-5, quorum tres externi longiores, producto, articulo sexto tantum parte distali attenuata infra spinis 7, pone unguem spina una armato.

Vulva vide fig. XIV, 4.

Mas adultus ignotus.

Long. corp. ad mm 30, lat. 15, alt. tergiti ultimi 8, long. antennarum 4, pedum paris decimi 8.

Juvenes, long. mm 20, lat. 9. Tergita 7^{um} ad 11^{um} lateribus vix inflatis, tuberculis nondum evolutis. Pedes articuli primi an-

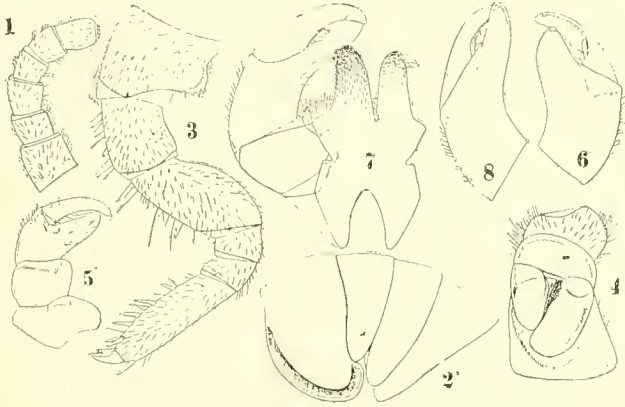


Fig. XIV.

Procyliosoma tuberculatum: 1. antenna; 2. trunci tergita 1-4 lateraliter inspecta; 3. pes paris decimi; 4. pedis paris secundi articuli primus et secundus cum vulva; 5. maris pes paris 22ⁱ cum dimidio sterno antice inspectus; 6. ejusdem articulus secundus et tertius postice inspectus; 7. maris pes paris 23ⁱ cum sterno antice inspectus; 8. ejusdem articuli secundus et tertius postice inspecti.

gulo infero externo exciso et in processus spiniformes duos, quorum externus major est, producto.

Juvenes, long. mm 13, lat. 6. Tergita 7-11 lateribus haud inflatis, haud tuberculatis. Pedes articuli primi angulo infero externo in processum spiniformem producto.

Organum copulativum vide fig. XIV, 5-8.

Habitat. Exempla vidi ad Cape Maria Van Diemen, Croixelles (Marlborough), French Pass, Stephens Isl. collecta.

Observatio. Species haec ad *P. leiosoma* (Hutt.) proxima est, sed trunci tergiti primi angulo antico lateralis parum magis producto, pedum articuli primi angulo infero externo processibus spiniformibus armato, nec non adultorum tergitis 2^o, 7^o ad 11^{um} lateraliter in tuberculum productis distinctissima est.

Procyliosoma (s. s.) Delacyi (White)

Zephronia (Sphaerotherium) De Lacyi White, Ann. nat. Hist. (3) III (1859), p. 406, Pl. VII, figs 2-2^a.

Sphaerotherium de Lacyi Butler, P. zool. Soc. London 1873, p. 177.

Cyliosoma de Lacyi Pocock, Ann. nat. Hist. (6) XVI (1895), p. 415.

♀ Castanea tergitis maculis sparsis parvis nigrescentibus et margine postico etiam nigrescente, ventre pedibusque fulvo-umbrinis.

Corpus postice gradatim aliquantum angustatum.

Caput punctis paucis sparsis impressum; antennae (Eg. XV, 1) ab articulo secundo paulum attenuatae, articulo sexto fere duplo longiore quam latiore, articulo septimo brevior. Collum sublacvigatum.

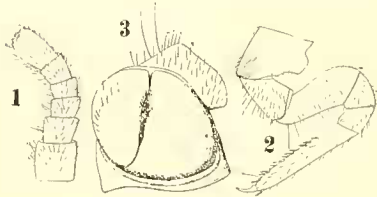


Fig. XV.

Procyliosoma Delacyi: 1. antenna; 2. pes paris decimi; 3. pes paris secundi articuli primus et secundus cum vulva.

Truncus. Tergitum primum area postmarginali mediana sulco transversali antico exarata, pone sulcum declivi convexa, in parte supera sulco latiusculo vix signato limitata, angulo antico sublaterali quam margo lateralis haud crassiore, antrorsum paul-

lum producto, perlate rotundato, lamina laterali minima, pone marginem sulco constituta, area postlaminari brevi, valde declivi carinulis 6 vix signatis instructa et supra brevissime marginata, superficie dorsuali minute et dense reticulata. Tergita cetera minute et dense reticulata; tergitem ultimum postice declivi, circumlitione subogivali, margine infero laminari, lateribus interne carina brevi auctis.

Pedes (Fig. XV, 2) articuli primi angulo infero externo lato, aliquantum extrorsum et deorsum producto, late rotundato, articulo sexto quam tertius parum longiore, attenuato, infra spinis 9-11 parum longe a basi incipientibus, pone unguem spina una armato.

Vulva vide fig. XV, 3.

Mas mihi ignotus.

Long. corp. mm 15, lat. 8, 5, alt. tergiti ultimi 4, long. antenarum 2, 2, pedum paris decimi 4.

Habitat. Nova Zeelandia: Nelson.

Observatio. Species haec corporis partis posticae, trunci tergiti primi et pedum articuli sexti forma a *P. leiosoma* (Hutt.) distinctissima est.

***Procyliosoma* (s. s.) *striolatum* (Poc.)**

? *Sphaerotherium novae-zealandiae* Kirk, Trans. New Zealand Institut XVIII (1885), p. 139, fig. 1-3.

Cyliosoma striolatum Pocock, Ann. nat. Hist. (6) XVI (1895), p. 414.

♂ Umbrinus, dorsum totum nigro marmoratum, ventre pedibusque, articulo sexto atro excepto, umbrinis.

Corpus postice paululum angustatum capite et trunci tergito primo eisdem *P. de Lacyi* (White) similibus. Superficies tergitorum omnium tota dense et minute punctata. Tergitum ultimum margine postico medio paululum sinuato (an semper?).

Pedes (Fig. XVI, 2) articuli primi angulo infero externe late extrorsum aliquantum producto, late rotundato, articulo quinto infra spina apicali armato, articulo sexto quam tertius parum longiore, attenuato, infra spinis 10-11, parum longe a basi incipientibus, pone unguem spina una armato.

Organum copulativum vide fig. XVI, 3-5.

Long. corp. mm 17, lat. 9, alt. tergiti ultimi 4, long. antennarum 2, 5, pedum paris decimi 5, 5.

Habitat. Nova Zealandia: French Pass; Greymouth (South Island, Pocock).

Observatio. Colore et sculptura specimen a me examinatum speciei dictae refero, quae a *P. de Lacyi* White colore, corporis forma et praesertim pedum articulo quinto spina armato distinguenda est, sed exempla alia inquirenda sunt. ut notae expositae melius confirmentur, et exempla typica *P. striolatum* Poc. cum eisdem *P. Novae-zealandiae* Kirk comparanda sunt, quia probabiliter uni et eidem speciei pertinent. Clarissimi T. W. Kirk descriptio cum figuris haec est:

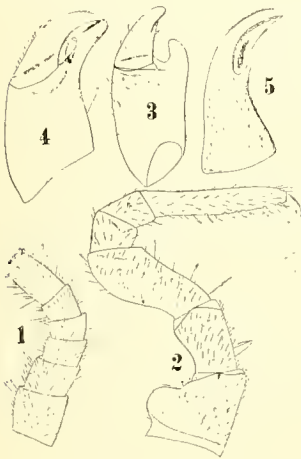
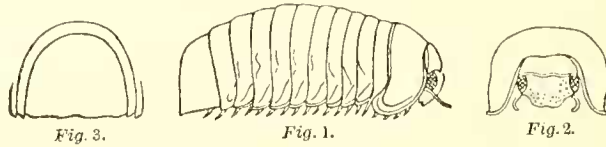


Fig. XVI.

Procyliosoma striolatum: 1. antenna; 2. pes paris decimi; 3. maris pedis paris 22ⁱ articuli secundus et tertius postice inspecti; 4. maris pedis paris 23ⁱ articuli secundus et tertius antice inspecti; 5. ejusdem articulus tertius postice inspectus.

Sphaerotherium Novae-zealandiae.

Head, coarsely punctured, especially near anterior margin, which is notched in the centre, and strengthened by a ridge, immediately behind which is a transverse groove, and in front a number of yellow and brown hairs; the groove, and the space around is closely but coarsely punctured, the punctures becoming much more distant as the posterior margin is approached.



1. Profile; 2. Head, nuchal plate, and first segment, front view; 3. Last two dorsal segments from behind.

Nuchal Plate. — Anterior margin strengthened by a ridge, produced in the centre, but slightly depressed on superior surface; posterior margin rounded; entire but somewhat irregular.

Dorsal Plates. — Smooth, highly polished. First dorsal segment with a very strong lateral ridge, continued up the anterior margin beyond its articulation with the nuchal plate; in the depression immediately behind the ridge are a number of coarse punctures; a shallow transverse depression about one-third of the distance from anterior margin; the anterior lateral margins very obtusely rounded; the plate produced backwards, so that if the line of junction between the first and second segments was continued, the portion cut off would be nearly semicircular. Last dorsal segment arched, margin entire, sharp, a wide shallow depression immediate inside the margin, expanding upwards at both ends. Intermediate segments smooth above, with the margin rounded in front and pointed behind; strengthened by a ridge, and with a triangular excavation at the anterior angle, most distinct in the fifth and ninth segments; a few yellow hairs in, and a prominent oblong tubercle just above and in front of, each excavation, especially noticeable in fifth to ninth segments. First dorsal segment widest; 2nd to 6th about even; 7th wider; 8th to 11th about even.

Colour. — Light brown, marbled with darker.

Length. — 1. 35; breadth, . 8; width of head, 4; depth of head, . 25.

Habitat. — Tinakori Hills, Rimutaka Mountains, Wellington; Stratford, New Plymouth. The specimens from Stratford were presented by Mr. A. Burrell.

Procyliosoma (Syncyliosoma) Aurivillii sp. n.

♀ Rufo - castanea, tergitorum margine postico parum obscuriore.

Caput ad clypei marginem punctis sat numerosis, cetero punctis sparsis impresso; antennae (Fig. XVII, 1) breves, sat tenues, parum compressae et parum attenuatae, conis sensitivis apicalibus c. 10 instructae. Collum laevigatum.

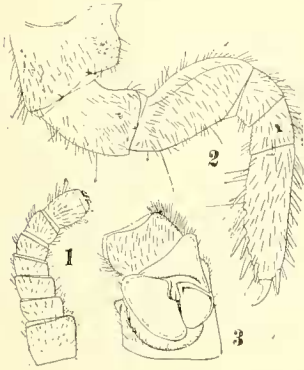


Fig. XVII.

Procyliosoma (Syncyliosoma) Aurivillii:
1. antenna; 2. pes paris decimi; 3. pedis
paris secundi articulus secundus et ter-
tius cum vulva.

Truncus. Tergitum primum area postmarginali mediana brevi, declivi convexa, antice sulco angusto transversali, postice gradatim cum superficie dorsuali confusa, angulo antico sublaterali margine quam lateralis parum crassiore, antrorsum paullum producto, late rotundato, lamina laterali minima, pone marginem sulco constituta, area postlaminari longa gradatim declivi convexa postice a superficie dorsuali vix limitata et carinulis obsoletioribus, superficie dorsuali sublaevigata. Tergita cetera tota

sublaevigata; tergitum ultimum altum, bene convexum, postice perpendiculare, sublaevigatum, margine infero laminari, lateribus interne carina brevi instructis.

Pedes (Fig. XVII, 2) articuli primi angulo infero externo rotundatim paullulum producto et spinulis minimis instructo, articulo sexto robusto, ad medium infra paullum convexo parte apicali sat attenuata, infra spinis 8, pone unguem spina una armata, ungue crasso, parum arcuato.

Vulva vide fig. XVII, 3.

Mas ignotus.

Long. corp. mm 30; lat. 16, alt. tergiti ultimi 10, long. antenn. 3, 5, pedum paris decimi 9, 5.

Habitat. Australia: Cape York (Mus Stockholm).